

北海道 厚岸町

あ っ け し ち ょ う
HOKKAIDO AKKESHI TOWN
GUIDE BOOK



それ行け、ジブン。
#厚岸で出会うイロイロないろ。



厚
岸
で
ジ
ブ
ン
い
ろ



厚岸で出会う
イロイロないろ。

見
つ
け
ま
し
た
か
？



厚岸町の観光についてのお問い合わせは

■厚岸町総合観光案内所
TEL.0153-52-4355
厚岸郡厚岸町住の江2丁目2番地
厚岸味覚ターミナル・コンキリエ内

■(一社)厚岸観光協会(厚岸町役場内) <http://www.akkeshi.shop>
■厚岸町役場観光商工課 観光係 <https://www.akkeshi-town.jp/kanko/>
TEL.0153-52-3131(代) FAX.0153-52-3138(代) 厚岸郡厚岸町真栄3丁目1番地

栄養も優等生♪ ビタミンB1・B2・B12などの
ビタミン類や、亜鉛・鉄などのミネラル、
アミノ酸、タウリン、グリコーゲンなどが
豊富!



【じゃあ、厚岸行っちゃう?】

おいしい海の幸が大好きな
私たち。なかでも大好物なの
がカキです。栄養価が高く、海
のミルクとも呼ばれるカキは
美肌効果もあり、女性にとっ
てはうれしい限りです。
ある日、大好きなカキが食べ
なくなり、一軒のお店に立ち寄
りました。
お店自慢のカキが運ばれて
きました。口に含むと…。とろ
ける食感、濃厚でクリーミーな
味わいが一瞬で口いっぱいに広
がりました。
今までこんなにおいしいカ
キ、食べたことがない…。
お店の方に「めっちゃくちゃ美
味しい!どこのカキですか?」
と尋ねると「北海道の厚岸産
ですよ」と教えてくれました。
こんなに美味しいカキをお腹
いっぱい食べたい!!
そう思った私はさっそく厚岸

“牡蠣”がきっかけ。 いざ、厚岸の旅へGO!

について調べてみました。
サイトにアップされている動
画などを見ると食が充実、歴
史のある町らしい!自然も豊
かでアウトドア体験もできて、
いろとりどりの花風景も感じ
られるみたい。
もうこれは厚岸に行くしか
ない。食いしん坊の親友といざ
厚岸へ行くことに…。
魅力いっぱいの厚岸へ出発!!
です。

Let's Go!



Prologue

出会いは突然訪れた。

厚岸の牡蠣に(秒で)惚れたッ!!

カキに目がない私をイチコロにした、厚岸産のカキ。
もう、これは運命の出会い…厚岸に行くしかない♡



うまい!!



探す旅へ出かけよう

Contents

01 プロローグ

03 訪れた厚岸で
新しい自分を探す
旅へ出かけよう

05 2021年3月指定!!
厚岸霧多布昆布森国定公園

09 観光スポット

11 花のいろ巡り

12 歴史散策

13 おいしさ巡り

15 「厚岸グルメパーク」&「エーウロコ」へ行こう!

17 あっけし牡蠣三昧

19 空と森のいろに囲まれて

21 お祭りを満喫♪

22 宿インフォ

23 自分いろで旅しよう

24 ふるさと納税

25 散策マップ・厚岸町へのアクセス

ようこそ
厚岸へ♪



厚岸最高!!

訪れた厚岸で 新しい自分を あふれる厚岸 イロイロないろが

行ってみたかった厚岸に到着。

厚岸に降り立って、まず感じたのは澄みきった空気。今までこんなに空気がおいしいと感じることはありませんでした。もうすでに厚岸の魅力に引き込まれ、ワクワク気分がとまりません。

そして、期待を裏切らない景色にただただ感動しています。

空の青、海の碧、大地の緑、赤、白、ピンク、黄色、紫のあらゆる花々が咲き誇る風景。自然が織りなす素晴らしいいろいろ合。何か厚岸で新しい自分が発見できる予感。

さあ、どこから体感しようか、自分探しのとっておきの旅が始まります。

厚岸町は、北海道の南東部にあり、釧路市と根室市のほぼ中間に位置しています。南には広大な太平洋が広がり、海と陸がつながる豊かな自然に囲まれ、江戸時代から東北海道の拠点として発展してきた歴史ある町です。



旅をはじめます。

わたしたちは自分のいろを見つける

花のいろ、海のいろ。

空のいろ、森のいろ、

鮮やかないろに溢れていました。

たどり着いた厚岸は

ピリカウタから望む小島・大黒島

太平洋の大海原に浮かぶ、小島・大黒島。
小島には昆布漁の時期に4軒ほどの漁家が生活しています。大黒島は無人島で、日本有数の海鳥繁殖地でもあり、コシジロウミツバメの繁殖地として有名。

2021年3月指定!!



厚岸霧多布昆布森 国定公園

厚岸霧多布昆布森国定公園

はかり知れない
魅力がたまっている
生命(いのち)の宝庫

厚岸霧多布昆布森国定公園は、国内で58か所目、道内では6か所目の国定公園として令和3年3月30日に誕生しました。北海道東部の太平洋側に位置し、釧路管内の厚岸町、釧路町、浜中町、標茶町にまたがっており、約4万ヘクタールの広大な国定公園となっています。

国定公園のテーマは「湿原と断崖が語る大地と海の交わり、生命(いのち)あふれる湿原と海」。テーマの「こく雄大で荒々しい海食崖が連続した岩石海岸、国内有数の規模を誇る湿原、そしてそこに生息する希少な水鳥や湿原植生等の生態系と人と自然との共生により育まれてきた文化景観が一体となって広がっています。



標茶町

- 広さ／約1,099.37km²
- 人口／6,754人
- 主な産業／酪農

※人口は2025年5月現在のデータ



浜中町

- 広さ／約423.63km²
- 人口／5,169人
- 主な産業／水産・酪農

※人口は2025年5月現在のデータ



釧路町

- 広さ／約252.66km²
- 人口／18,130人
- 主な産業／農林・水産

※人口は2025年5月現在のデータ



厚岸町

- 広さ／約739.12km²
- 人口／8,074人
- 主な産業／水産・酪農

※人口は2025年5月現在のデータ

4つの町からなります
国定公園指定区域は



厚岸霧多布昆布森国定公園

Akkeshi-Kiritappu-Konbumori Quasi-National Park

北海道で31年ぶりとなる国定公園「厚岸霧多布昆布森国定公園」が
2021年3月に誕生！4つの町にまたがる大自然の魅力をご紹介します。



JR花咲線列車が走る別寒辺牛湿原

釧路と根室を結ぶJR花咲線。ローカル線の車窓に映るのは湿原をはじめとする大自然や太平洋、野生動物たちなど地球のダイナミズムを感じさせてくれる風景です。

Learn

学

厚岸霧多布昆布森国定公園の 魅力を知る

魅る・学ぶ・知る・触れる・憩う人の心を優しく、
あたたかく包み込む時間と空間がここにある。

教えて！
国定公園

国定公園について
いろいろ
質問してみよう！



霧多布岬 (浜中町)



パイロットフォレスト (標茶町)



尻羽岬 (釧路町)



別寒辺牛湿原

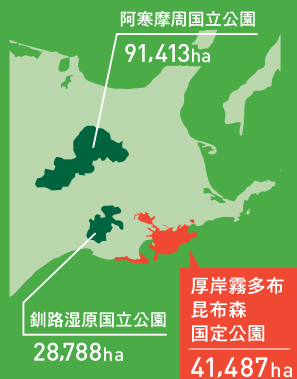


牡蠣島弁天神社



原生花園あやめヶ原

厚岸霧多布昆布森国定公園は、41487ヘクタール(うち陸域32566ヘクタール)に及び、釧路湿原国立公園と比べると約1.4倍の国定公園です。
国定公園の指定区域である厚岸町の別寒辺牛湿原は1993年、ラムサール条約登録湿地として認定されました。ほとんどが手つかずの自然で、カヌーで川を下ると、エゾシカやオオワシなどの野生動物に出会えます。湿原の養分が別寒辺牛川を通り、厚岸湖に運ばれるため、厚岸名産の美味しいカキが育ちます。
感動する自然や風景、食を楽しめるのが厚岸町です。



オオワシ



ラッコ



タンチョウ



エゾシカ



厚岸水鳥観察館

厚岸町サンヌン66番地 TEL.0153-52-5988

■開館時間/8:45~17:00

■休館日/毎週月曜日(祝祭日の場合は翌日)・年末年始

<http://www.akkeshi-bekanbeushi.com/>

スマホから
簡単アクセス



厚岸霧多布昆布森国定公園内の厚岸湖別寒辺牛湿原では水鳥をはじめとする動物や植物が見られます。水鳥観察館では、調査研究やモニタリング等を行う拠点施設として観察カメラが捉えた湿原の映像を大画面で見られるほか、写真や解説パネル、立体模型などで水鳥の生態を学習することができます。

厚岸水鳥観察館で
出会えることが
いっぱい！



Q ラムサール条約
登録湿地って？

1971年、イランのラムサールで開かれた会議で採択された条約です。特に水鳥の生息地として国際的に重要な湿地に関する条約を言います。水鳥が休んだり、餌をとったりするのに大切な湿地を保護するための国際的な取り決めで、別寒辺牛湿原も登録されています。

Q 国立公園と
国定公園の
違いって？

国定公園は「国立公園の景観に準ずる自然の大風景であること」が要件で、管理・保護はその国定公園がある都道府県が行います。
国立公園は自然公園法に基づき、環境大臣が指定し、環境省が管理を行います。



あつけし望洋台からは厚岸湾口の尻羽岬や大黒島、愛冠岬のほか、厚岸大橋や厚岸市街の全景を眺望することができます。



厚岸湾に突き出ている愛冠岬は、約80メートルの断崖上にあり、眼前に小島、大黒島、眼下に筑紫恋海岸を望むことができ、秘境ムードが漂う岬のひとつです。また、岬の突端には「愛の鐘ベルアーチ」があり、これを鳴らすと愛（想い）が叶うとも言われ、カップルにも人気です。



鐘を鳴らす

8 愛冠岬で幸せの

鐘を鳴らす

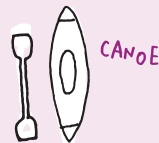
おいしいものを存分に堪能！

道の駅厚岸グルメパークで



厚岸の名産、カキを中心にレストランや炭焼き処で海の幸を味わえるグルメな道の駅。このほか、特産品などのおみやげも充実！観光拠点施設でもあり、別寒辺牛湿原カヌーツーリングやあさり掘りツアーなど体験メニューも豊富に揃っています。

6



国内でも数少ない、人の手が一切加えられていない自然の別寒辺牛川をカナディアンカヌーの川下りで楽しみましょう。別寒辺牛川は、100%の自然そのものを満喫できます。



5

別寒辺牛湿原を

カヌーで川下り

7

史跡 国泰寺跡で

歴史に触れる



国に指定された史跡 国泰寺跡は、厚岸湾に突出するバラサン岬に抱かれるように建立されており、バラサン岬が激しい波風から国泰寺を守っていたとも言われています。また、春は桜の名所としても人気です。

9

苦多海岸で海を眺めて

ボートとしてみる



知る人の少ない神秘的な名所です。昔はニシンの干場として有名でしたが現在はニシンの引き網や貝類の宝庫だった砂浜はありません。苦多海岸に行く途中の道のりの魅力のひとつで、ダイナミックな風景を見ながらドライブしてみませんか。

go!!

巡

観光スポット

どこから巡る？

必見!!

これが厚岸町の魅力
自由気ままに巡ってみましょう



3

小島・大黒島

ピリカウタから望む

太平洋を望むピリカウタ展望台からは、漁業でにぎわう床潭漁港、海鳥の繁殖地として知られる小島・大黒島一望できます。また、昆布漁の時期になると、約270隻の漁船が一斉に昆布漁へ向かう光景は圧巻です。

CHERRY BLOSSOM



桜を満喫

4

子野日公園の



子野日公園は道東でも有数の桜の名所として知られ、エゾヤマザクラやヤエザクラなどが5月上旬から下旬にかけて次々と開花するほか、桜見本園では北海道では珍しいフゲンゾウも花を咲かせます。



1

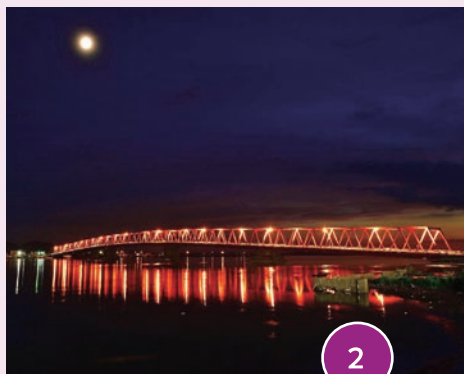
原生花園

あやめヶ原で

花に囲まれる



原生花園あやめヶ原は標高約100メートルの位置にあり、6月中旬から7月上旬にかけて約30万株のヒオウギアヤメが咲き誇ります。ヒオウギアヤメ以外にもエゾスカシユリやエゾフウロなど5月から10月にかけて100種類以上の草花が楽しめます。



2

厚岸大橋へ

夕暮れの

長さ456.5メートルの厚岸大橋は、北海道で最初の海上橋として1972年9月に開通しました。夜にライトアップされる真紅の厚岸大橋は幻想的な雰囲気が漂い、町のシンボルとして親しまれています。

History

歴

歴史散策

花と味覚と
歴史のまち

その土地に根づいている
歴史を知る新たな発見は旅を
いっそう楽しくしてくれます
今日からあなたも歴史探検家の仲間入り♪

歴女を
気取って♪



01 海と街の人々の 関わりを展示 厚岸町海事記念館

江戸時代から漁業で栄え、ニシンの豊漁や昆布漁、捕鯨など、海との関わりによって人々の暮らしが営まれてきた厚岸町。海事記念館は、この海との関わりを後世に伝えるため、役場庁舎前に昭和63年に開館しました。また、2階にあるプラネタリウムは子どもたちに宇宙への夢と希望を与える学習施設として広く利用されています。

● 厚岸町海事記念館 TEL.0153-52-4040

03 北海道有形文化財 太田屯田兵屋

明治23年に北太平洋の警備と開拓を行うため本州から太田に入植してきた屯田兵が暮らす住宅として、標茶集治監の囚人たちにより建築されました。当時と同じ場所で屯田兵の生活を知るうえで貴重な建造物です。

● お問い合わせ
厚岸町海事記念館 TEL.0153-52-4040

02 国指定史跡 国泰寺跡

臨済宗の寺院で、江戸時代後期、徳川幕府により蝦夷地の教化等を目的に建立された「蝦夷三官寺」の一つです。本堂の入口や古い山門に残っている菱の紋が当時の格式の高さを物語っています。

● お問い合わせ
厚岸町海事記念館 TEL.0153-52-4040



01 町の木 エゾヤマザクラ

冷涼な北海道の中でも特に気温が低い厚岸町は、最も遅くエゾヤマザクラ(オオヤマザクラ)が咲く地域で、本州に咲く桜よりも花の色が鮮やかになると言われています。寒さに強く寿命が長いエゾヤマザクラは、子野日公園のほか、厚岸神社や国泰寺境内などで5月上旬から淡紅色の花を咲かせます。

● 見頃／5月上旬～5月中旬

03 厚岸の名前がついた植物 アッケシソウ

厚岸湖の牡蠣島で初めて発見され、採取地である厚岸の名がつけられました。北海道を代表する塩生植物のひとつで、別名「サンゴソウ」と呼ばれています。

● 見頃／9月中旬～10月中旬

02 町の花 ヒオウギアヤメ

町の花にも指定されているヒオウギアヤメ。真ん中に白い部分があり高層湿原や湿った草地に生える多年草です。葉が槍扇(ひおうぎ)に似ていることからこの名がつけられ、原生花園あやめヶ原では約30万株のヒオウギアヤメが咲き誇ります。

● 見頃／6月中旬～7月上旬

Relax

癒

花の いろいろ 巡り

花と味覚と歴史のまち
いろいろどりの花たちが迎えてくれる
時には癒され、時には元気をもらいます
あなたの旅のいろを見つけに行きましょう。



エモいの
撮っちゃおう!



サンマ

8月から10月頃まで獲れる秋の味覚のサンマは、脂がのっていて格別の美味しさです。

アサリ

とにかく厚岸のアサリは大粒。歯ごたえ抜群、旨味がぎゅっと詰まっています。



大黒毛かに

濃厚なカニみそ、身も甘さたっぷり。重さ800g以上のものに厳選した大黒毛がには極上の旨さです。

あつけし極みるく65

脂肪球を調節しないノンホモジナイズ製法を採用し、低温殺菌にこだわることで、牛乳本来の美味しさをそのまま味わえます。まさに極み！



極みるくあいう

良質な生乳をふんだんに使い、後味のすっきりした甘さです。



チーズ

牧場でとれたフレッシュミルクから作られる極上チーズです。



Eat

食

花と味覚と歴史のまち おいしさ巡り

何を食べる？旅に出るとグルメはつきもの
厚岸は海の幸と大地の恵みを味わえます
さあ、お腹いっぱい食べよう！

厚岸といえば牡蠣

厚岸では、生食用カキを通年出荷しています。厚岸生まれ厚岸育ちで丸く、小ぶりですが旨味が凝縮した「カキえもん」。同じく厚岸生まれ厚岸育ちの純厚岸産で濃厚で身が締まっている「弁天かき」。三陸生まれのカキ種を厚岸で育て、身がたっぷり詰まっている「マルえもん」。ぜひ食べ比べてみてください。



カキえもん



弁天かき

マルえもん



厚岸ウイスキー

冷涼な気候、海霧、良質な水がある環境がシングルモルトの聖地、アイラ島に似ていることから2016年厚岸蒸溜所が設立されました。厚岸産ビート、大麦、地元ミズナラを使った樽。甘く艶やかなフルーティさとビートのコラボレーションが口の中に広がります。厚岸オールスターのウイスキーを目指し、北の大地が育むウイスキーは今、世界中から注目をあびています。

この旅のメインイベント
厚岸のカキを食べつくそう
やっぱり、絶対美味しさが違う
厚岸に来てよかったよ



ん〜♡

やっぱり、カキ うまー♪



お母さんに
おみやげ♪



四季の旬を楽しむならエーウロコ♪

大きな水槽には厚岸名産のカキをメインに、カニ、エビ、サケ、サンマなど新鮮な地場の魚介類が所狭しと販売されています。厚岸漁協が営んでいる直売店だけあって加工品も含め、品揃えが豊富なのが自慢。価格も安価なため、観光客だけではなく、地元の人たちも多く利用しています。

厚岸の美味しさが勢揃い

●カキ・アサリ ●各種魚介類 ●各種加工品 など

地方発送承ります。



厚岸漁業協同組合直売店
エーウロコ

厚岸町港町5丁目3番地 ☎0153-52-0117
■営業時間／10:00～16:00
■定休日／火曜日(11月～12月無休)
■<https://www.a-uroko.or.jp>

ONLINE
SHOPも
チェック



おいしさ
の
宝庫

Oyster♪



厚岸に来たら、絶対はずせない

「厚岸グルメパーク」&
「エーウロコ」へ行こう!

「知る」「買う」「食べる」「憩う」「集う」
「考える」が楽しめるコンキリエ♪

厚岸湾と厚岸湖を一望できる高台に立つ道の駅厚岸グルメパーク。2階レストラン「エスカル」はボリューム満点のカキメニューが豊富。また、「炭焼炙屋」は殻付きカキをはじめ、海産物を自分で焼く屋内バーベキューが楽しめます。

1階総合展示販売では厚岸ならではの「おみやげ」が買えます。食べてよし、買ってよし、遊んでよし、眺めてよしの道の駅。旅に訪れた人を裏切らないスポットです。

厚岸の観光の拠点として人気の施設

●レストラン エスカル ●炭焼 炙屋 ●オイスターパール ビトレスク
●オイスターカフェ ●総合展示販売 ●総合観光案内所 など

地方発送承ります。



道の駅 厚岸グルメパーク
厚岸味覚ターミナル・コンキリエ

厚岸町住の江2丁目2番地 ☎0153-52-4139
■営業時間／9:00～18:00(4月)
9:00～19:00(5月～9月)
10:00～18:00(10月～3月)
■休館日／月曜日(祝祭日の場合は火曜日)
■<https://www.conchiglie.net>

WEBSITEも
チェック



厚岸の美味しいもの巡り



カキピザ

カキとチーズの相性バツグン！
地産の厚岸ウイスキーとのマリアージュも楽しめます。



カキがごろごろ!! カキパスタ

カキの旨味をたっぷり
楽しめるパスタ。
胃袋が喜びます。



いただきます♪



人気の
駅弁

かきめし

カキを煮た秘伝のタレがごはん
に染み込み、食欲をそそります。
厚岸を代表する駅弁のひとつと
なっています。

厚岸は和菓子や乳製品も絶品です♪

SWEETS & ICE MENU

カキを楽しんだあとは、別腹のデザートはいかがですか？おみやげに人気のカキの形の
最中や地元でとれた新鮮ミルクを使った冷たいソフトクリーム。人気です♪



地元のミルク たっぷり!! ソフトクリーム

地元の濃厚な生乳を楽し
めるなめらかソフトクリーム。
厚岸に来たら、絶対に食べ
たいおいしさ。



カキの
形
です

厚岸銘菓 牡蠣最中

厚岸名産のカキをかたどった最中。
甘さ控えめで、カキエキスを練り込んだ
あんこがギュッとつまります。

めっちゃ
おいしい



オイスターモカ

モカソフトに厚岸オイ
スターソースを加え、コー
ヒーパウダーとカキの最
中皮をトッピング。



カキが
ごろごろ

牡蠣ラーメン

醤油ベースのラーメンには、名産のカキが
ゴロゴロ♪カキの旨味が溶け込んだおい
しさをお楽しみください。



カキ
づくし!!

カキのフルコース

すべてカキづくし。生でよし、蒸してよし、揚げでよし。
満腹満足を体感できます。

Eat カキを使ったメニューが勢揃い♪



あつけし牡蠣三昧

一年を通して美味しいカキが食べられる厚岸町。
カキメニューもバラエティに富んでいます。
さあ〜どれから食べてみますか？



カキと豚を同時に楽しめる! かきぶた合戦丼

「はまなか ほえいどん」を使った豚丼に、
カキフライがのったボリューム満点
どんぶり。



カキの旨味たっぷり かきそば
ぶりっとした新鮮なカキのうまさ
と少し濃めで甘辛タレとが絡み合っ
てとても美味♪

あさり掘り体験ツアー



春～夏 4月～7月

厚岸湖内で、掘っても掘っても出てくる大粒のあさり掘りをお楽しみください。例年、家族連れに大人気のイベントです。

■期間／4月上旬～7月中旬
(天候等により日程が変更の場合あり)

■料金／大人1名 2,000円
小学生1名 1,500円



手ぶらで簡単!

わかさぎ釣り体験ツアー ⑩ 別寒辺牛川



冬 1月～3月

水面が凍結する別寒辺牛川で楽しめます。釣ったワカサギはその場で天ぷらとして楽しむことができます。厳しい寒さならではの冬の風物詩として人気です。

■期間／1月中旬～3月中旬(変更の場合あり)
■料金／大人1名(中学生以上) 6,500円
小人1名(5歳以上) 5,500円
※保険料別途 1名 500円

別寒辺牛湿原カヌーツーリング



春～秋 4月～10月

ラムサール条約登録湿地の別寒辺牛湿原をのんびりカヌーツーリング。澄んだ空気の中で、静かに流れる川の音と野鳥のさえずりを聞きながら自然景観を満喫しましょう。



■期間／4月20日～10月31日
■料金／大人1名 22,500円(2名以上 1名 15,000円)
小学生1名 8,000円
■時間／午前の部／9:00～12:00
午後の部／14:00～17:00
※保険料別途 1名 500円

冬のネイチャー ウォッチングツアー



冬 12月～3月

コースは2つあり、スノーシューハイキングコースと湖・湾の展望コースがあります。ここでも味わえない自然を存分に満喫しましょう。

■期間／1月15日～3月20日
【愛冠湖スノーシューハイキングコース】
■料金／大人1名 7,500円(2名以上 1名 5,500円)
■時間／8:30～10:00 10:30～12:00
13:30～15:00
【厚岸湖展望コース】
■料金／大人1名 9,000円(2名以上 1名 7,000円)
■時間／10:00～12:00 13:30～15:30
※各コース保険料別途 1名 500円

厚岸蒸溜所 見学ツアー



春～秋 4月～11月

2016年に国産ウイスキーの蒸溜を開始した厚岸蒸溜所。蒸溜棟や熟成庫を見学し、厚岸ウイスキーの試飲やカキとのマリッジを楽しめます。

■期間／4月～11月(指定日のみ)
■料金／大人(20歳以上) 5,000円

別寒辺牛湿原の中をゆったり
カヌーでクルージング。
空のいろ、森のいろ、
水のいろに囲まれて
自分も自然の一部なんだって
ことを実感♪

Activity



空と森のいろに囲まれて

手つかずの大自然へ出かけよう!

厚岸には、豊かな自然を全身で楽しめるアクティビティプランが豊富に揃っています。大自然の中で、ここだけの思い出づくり♪



stay 宿 お泊まりもおまかせ♪ 宿インフォ

昭和レトロ ゆかたも 懐かエモい♪

厚岸のお泊まりは、懐かしさを感じるちょっとレトロな雰囲気のホテルや旅館・民宿がおすすめ。訪れる人々をおもてなしの心でお迎えします。



ホテル 五味

創業は明治25年。大正6年に厚岸駅前で開業した老舗ホテル。レストランでは地元の食材を使ったメニューをはじめ厚岸ウイスキーも楽しめます。



厚岸町宮園1丁目11番地 TEL.0153-52-3101
http://www.hotelgomi.com/



遠藤旅館(愛冠ユースホステル)

海側の客室からは、厚岸湾と港の景観を楽しむことができ、徒歩圏内には国泰寺もあり、道東の歴史に触れることができます。



厚岸町湾月2丁目8番地 TEL.0153-52-2054
https://endou-ryokan.com



民宿 あっけし

釧路市から厚岸町に入る国道沿いにあり、厚岸が誇る海産物、乳製品が楽しめます。ゆったりと旅の疲れを癒す大浴場も完備。

厚岸町白浜3丁目109番地1 TEL.0153-67-8787

自然を満喫したい方は キャンプ場へ！



筑紫恋キャンプ場(愛冠野営場)

バンガローやテントサイトのほか、ランドリーやシャワーなどのコミュニティ棟が整備され、自然豊かな風景の中でキャンプを楽しめるのが魅力です。

厚岸町筑紫恋2番地2 TEL.0153-52-6627
https://www.akkeshi-town.jp/kanko/shukuhaku/chikushikoi/



シーサイドインホテル あっけし

目の前に広がる太平洋で水揚げされる新鮮な魚介類を堪能できます。岸壁が近いため、釣り人にも人気のお宿です。



厚岸町港町3丁目86番地 TEL.0153-68-9030
http://hotel-akkeshi.jp



鈴木旅館

厚岸名産のカキを中心とした料理が自慢のお宿です。家庭的な雰囲気で気軽に泊られます。素泊まりもOK。



厚岸町松葉3丁目45番地 TEL.0153-52-7171
http://suzuki-ryokan.ftw.jp/



民宿 喜多岬

海のすぐそば。海釣りなども楽しみいただけるほか、海の幸を炭焼きでも味わうことができるともアットホームな民宿です。



厚岸町松葉3丁目66番地 TEL.0153-52-6528
http://www.burari.biz/kitasaki/



6月下旬～

あっけしあやめまつり

原生花園あやめヶ原は海岸線を一望できるビュースポットで、ここに約30万株のヒオウギアヤメが開花します。まつり期間中に見頃を迎え、海辺の草原が紫色に染まります。

■期間／6月下旬～ ■会場／原生花園あやめヶ原



11月中旬～

あっけし牡蠣まつり

厚岸といえばカキ。味覚の秋に子野日公園で開催され、カキをはじめアサリ、サンマなど新鮮な海産物をその場で豪快にバーベキューで味わえます。

■期間／11月中旬～ ■会場／子野日公園

Fes 祭 見て、食べて一緒に楽しもう！ お祭りを満喫♪



5月中旬～

あっけし桜・牡蠣まつり

子野日公園内で満開に咲いた桜の下で名産品のカキやアサリなどの海産物を炭火焼きで味わえます。まつり期間中の日曜日には様々なイベントも行われ賑わいをみせます。

■期間／5月中旬～ ■会場／子野日公園



7月上旬

厚岸港まつり

漁業の発展と安全、安心を祈願し、「厚岸音頭」に合わせて各団体が街中を踊り歩く「市中大パレード」は圧巻。夜は「町民花火大会」があり、1日中町中が熱く燃え上がります。

■期間／7月上旬 ■会場／厚岸町内



7月上旬

厚岸夏まつり

2日間にわたり開催される夏まつりは、明治時代から伝わる伝統の獅子舞をはじめ、華やかに装飾された山車の競演を楽しめます。

■期間／7月上旬 ■会場／厚岸町内

■問合せ／厚岸町観光商工課 観光係 TEL.0153-52-3131



選りすぐりの美味しさをお届け!!

ふるさと納税

ご寄附してくださった皆さまに、海の幸、大地の恵みなどのお礼の品をご用意しています。
応援をよろしくお願いいたします。

人気のお礼の品[一例]



カキ

豊富な海産物の中でも厚岸といえばカキ。
徹底した品質管理によって、生食用として
年中出荷できるカキをお召し上がりください。



ホッカイシマエビ

早朝水揚げしたエビを茹で上げるので
ジューシー感たっぷり、美味しさ抜群です。



ホタテ

肉厚で甘みの強いホタテは、お刺身は
もちろんバター焼も絶品です。



乳製品

自然の恵みを受けて育った牛から搾ら
れる生乳で作る乳製品は、大自然の恵
みを凝縮した美味しさです。



アサリ

水温が低い厚岸湾で良質なプラン
クトンを食べて大きくなるアサリ。
濃厚な味をお楽しみください。



毛ガニ

厳寒の海から厳選された旨味がつまった
カニをお届けします。

厚岸町ふるさと納税

特設サイトはこちらから



厚岸町観光商工課 観光係
TEL.0153-52-3131 FAX.0153-52-3138

各ふるさと納税

ポータルサイトはこちら

- | | | |
|-----------------|----------------|----------------|
| ■ ふるさとチョイス | ■ 楽天ふるさと納税 | ■ さとふる |
| ■ セゾンのふるさと納税 | ■ ふるなび | ■ JALふるさと納税 |
| ■ ANAのふるさと納税 | ■ ふるさとプレミアム | ■ マイナビふるさと納税 |
| ■ ふるさと納税百選 | ■ JRE MALL | ■ au payふるさと納税 |
| ■ まいふる | ■ KABU&ふるさと納税 | ■ ふるラボ |
| ■ Yahoo! ふるさと納税 | ■ Amazonふるさと納税 | |

厚岸町公式ホームページ

<https://www.akkeshi-town.jp/furusato/>

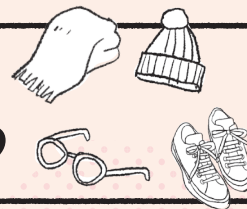


Style

着

何着て遊ぼう♪

自分いりで旅しよう



四季がはっきりとした厚岸は、気候に合わせた服装も大切。失敗しない服装で出かけよう!!
快適なファッションで旅をいっそう楽しんで♪

寒ッ



Winter

冬

防寒対策はしっかりと。
帽子、マフラー、手袋は必需品。
雪で滑るので、滑り止め付の靴
を履きましょう。

	1月	2月	3月
平均	-5℃	-5℃	0℃
最高	-1℃	-1℃	4℃
最低	-10℃	-10℃	-4℃

※釧路気象台観測所 2021年度より

ENJOY
AUTUMN!!



Autumn

秋

日が落ちると冷え込みます。
しっかり重ね着をして温度調整
が可能な服装に。
11月には雪が降ることも。

	10月	11月	12月
平均	11℃	6℃	-3℃
最高	16℃	11℃	2℃
最低	6℃	0℃	-7℃

キマった♪



Summer

夏

平均気温は16℃前後。
まれに25℃を超える日も。
ただ、朝晩は気温が下がるので
長袖または羽織るものを用意。

	7月	8月	9月
平均	18℃	19℃	15℃
最高	23℃	23℃	20℃
最低	15℃	16℃	12℃

LET'S GO!!



Spring

春

雪どけ直後は道がぬかるんで
いるので、足元は多少汚れる
覚悟で。ゴールデンウィーク
前後は雪が降ることも。

	4月	5月	6月
平均	6℃	10℃	13℃
最高	12℃	15℃	18℃
最低	0℃	5℃	9℃

厚岸の情報を
Instagramで
発信中!!



@umiemon.akkeshi
で検索!

About UMIEMON

趣味

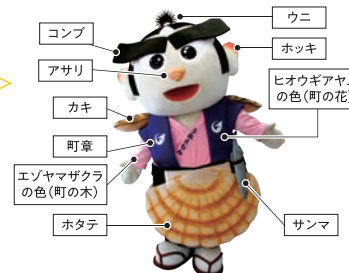
食べ歩き。日記を書くこと。

仕事

厚岸町をPRし、元気にすること。

好きな食べ物

なんでも好き。
でも一番は厚岸のカキ。



AKKESHI UMIEMON

厚岸町公式キャラクター
うみえもん
「うみえもん」をご紹介します!

MODEL COURSE no. 2

厚岸スポット 選り抜きモデルコース

▶ 厚岸味覚ターミナル・コンキリエ

↓ 車で約10分

▶ お供山展望台

↓ 車で約5分

▶ 子野日公園



厚岸の桜の名所「子野日公園」をのんびりと散策。春・夏・秋通して、景色を楽しめます。

↓ 車で約10分

▶ 史跡 国泰寺跡

↓ 車で約5分

▶ 愛冠岬



愛冠岬で想いが叶うといわれる「愛の鐘ベルアーチ」をならそう!

↓ 車で約15分

▶ ビリカウタ広場

↓ 車で約15分

▶ 原生花園 あやめヶ原



厚岸町へのアクセス access to Akkeshi

飛行機(定期便)

- 札幌(新千歳空港)⇄釧路空港/約50分
- 札幌(丘珠空港)⇄釧路空港/約50分
- 東京(羽田空港)⇄釧路空港/約1時間45分
- 大阪(関西国際空港)⇄釧路空港/約2時間30分
- 札幌(新千歳空港)⇄中標津空港/約50分
- 東京(羽田空港)⇄中標津空港/約1時間40分

JR

- 札幌⇄釧路/約4時間(おおぞら)
- 釧路⇄厚岸/約50分(根室本線)

自動車

- 高速(道東自動車道)
札幌南IC⇄釧路別保IC/約4時間30分
釧路別保IC/約35分
- 一般道
釧路⇄厚岸/約50分
釧路別保IC⇄厚岸/約35分
中標津⇄厚岸/約1時間20分

バス

- 札幌⇄釧路/約5時間15分
- 釧路⇄厚岸/約60分



MODEL COURSE no. 1

厚岸を堪能 体験・観覧モデルコース

▶ 厚岸味覚ターミナル・コンキリエ

↓ 車で約15分

▶ 別寒辺牛 湿原カヌー

↓ 車で約25分

▶ 厚岸 水鳥観察館

↓ 車で約25分

▶ 愛冠自然史博物館

↓ 車で約10分

▶ 厚岸町 海事記念館



水音や風を感じながらゆっくりと。途中、野鳥などの動物が見られることも。



ほ乳類や鳥類、昆虫や化石、鉱物など約2000点の標本が常時展示されています。

ビリカウタから望む
小島・大黒島



花の宝庫
原生花園あやめヶ原



チンベの鼻

至根室市▶

至浜中町・羅多布▶

至釧路市▶

至根室市▶

至根室市▶

至根室市▶

至根室市▶

至根室市▶

至根室市▶

至根室市▶

至根室市▶

至根室市▶

至根室市▶

至根室市▶

至根室市▶

至根室市▶

至根室市▶

至根室市▶

至根室市▶

至根室市▶

至根室市▶

至根室市▶

至根室市▶

至根室市▶

至根室市▶

至根室市▶

至根室市▶

至根室市▶

至根室市▶

至根室市▶

至根室市▶

至根室市▶